

LASTEN JA AIKUISTEN NORMAALI JA KOMPLISOITUNUT SURU

Tampere, 12.4.2013

Atle Dyregrov, FT

Johtaja, Kriisipsykologian keskus
Fortunen 7, 5013 Bergen, Norja

atle@krisepsyk.no

www.krisepsyk.no

www.childrenandwar.org

KLIINISIÄ ESIMERKKEJÄ

- Ei oppimista äkillisen kuoleman jälkeen

- Isän kuolema kymmenen vuotta myöhemmin

UUDEMPI TUTKIMUS MENETYKSEN SEURAUKSISTA NUORILLA

- Useimmat selviävät hyvin, mutta on olemassa huonosti sopeutuvan kehityksen riski – noin 10 %:lla on pitkäaikaisia komplisoituneita surureaktioita (Melhelm et al., 2011)
- Tanskalainen rekisteritutkimus (Skytte Jakobsen & Christiansen, 2011) osoittaa, että vanhempansa menettäneillä nuorilla (10–23-vuotiailla) on suurempi riski yrittää itsemurhaa
 - Riski on kaksikertainen verrattuna verrokkiryhmään
 - Vanhemman kuoleman syyllä ei ole merkitystä
 - Kuolemasta kuluneella ajalla ei ole merkitystä
 - Suurituloinen isä vähensi yrityksiä äidin kuoleman jälkeen
- Rostila ja Saarela (2011) osoittivat ruotsalaisessa rekisteritutkimuksessa, että vanhempansa menettäneillä lapsilla on suurempi riski kuolla Riski kasvoi erityisesti, jos kuolema ei ollut luonnollinen (onnettomuudet, itsemurha ja murha) eikä sairaus, ja se oli suurimmillaan äidin kuoltua. Äitinsä muista kuin luonnollisista syistä menettäneillä lapsilla riski kasvoi 111 %.

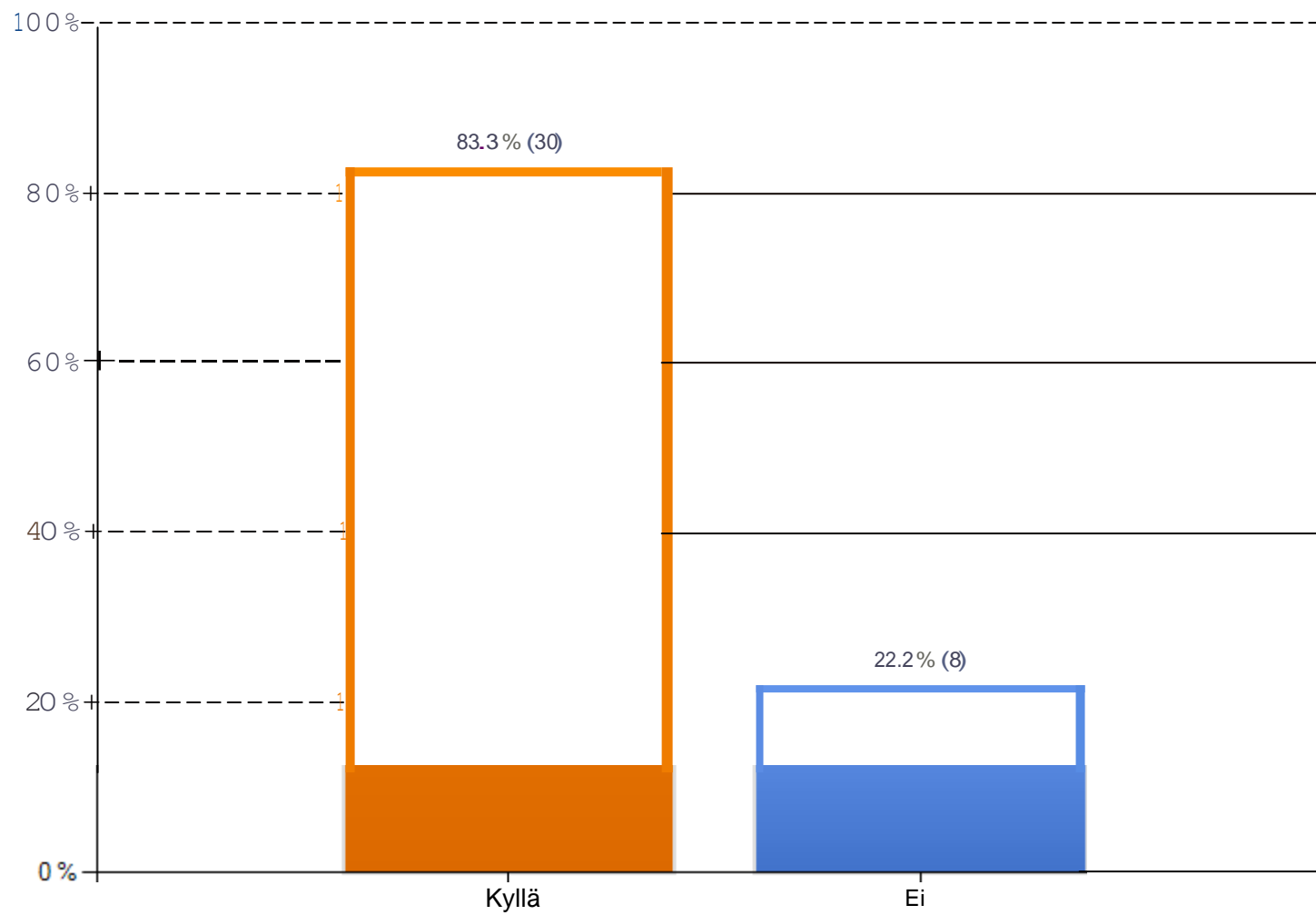
LASTEN KOMPLISOITUNUT SURU

- Vaikea vetää raja normaalin ja komplisoituneen surun välille
- Voimakkuus ja kesto tärkeitä
- Toimintakyvyn heikentyminen tärkeä indikaattori
- Jotkin muodot helppoja tunnistaa: äärimmäiset post-traumaattisen stressihäiriön tyyppiset reaktiot, täydellinen kieltäminen tai liiallinen välttely, äärimmäinen surullisuus, viha, syyllisyys jne.
- Muut muodot vaikeampia: näyttää selviytyvän hyvin, mutta ei pysty oppimaan

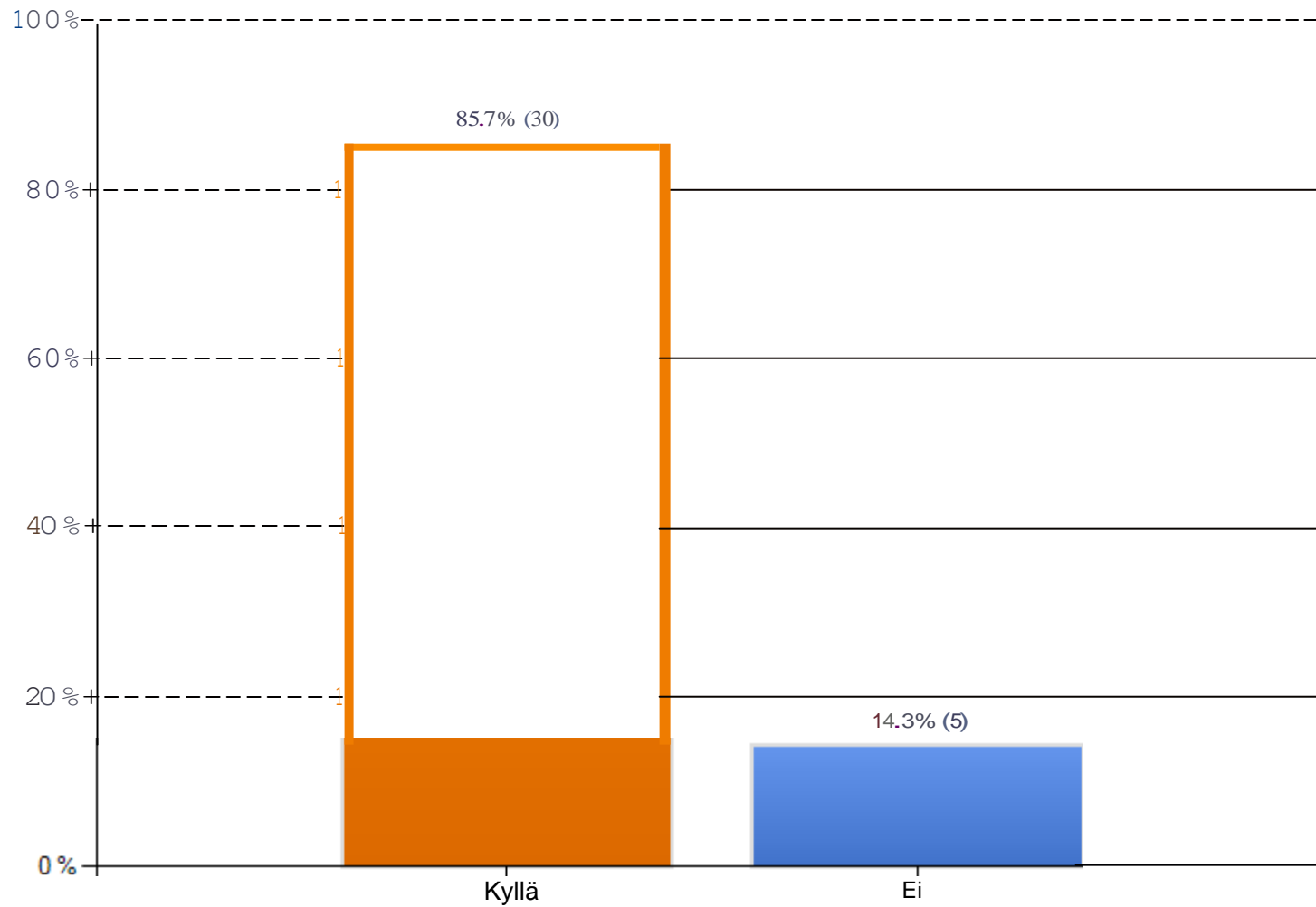
TUTKIMUS ASIANTUNTIJOIDEN KOMPLISOITUNEEN SURUN KÄSITYKSESTÄ

- 39 asiantuntijaa eripuolelta maailmaa (enimmäkseen USA:sta ja Euroopasta)
- Enimmäkseen naisia (87 %)
- 79 % oli työskennellyt yli kymmenen vuotta alalla
- Psykologeja (59 %), sosiaalityöntekijöitä (25 %), sairaanhoitajia (12 %) ja muita (4 %)

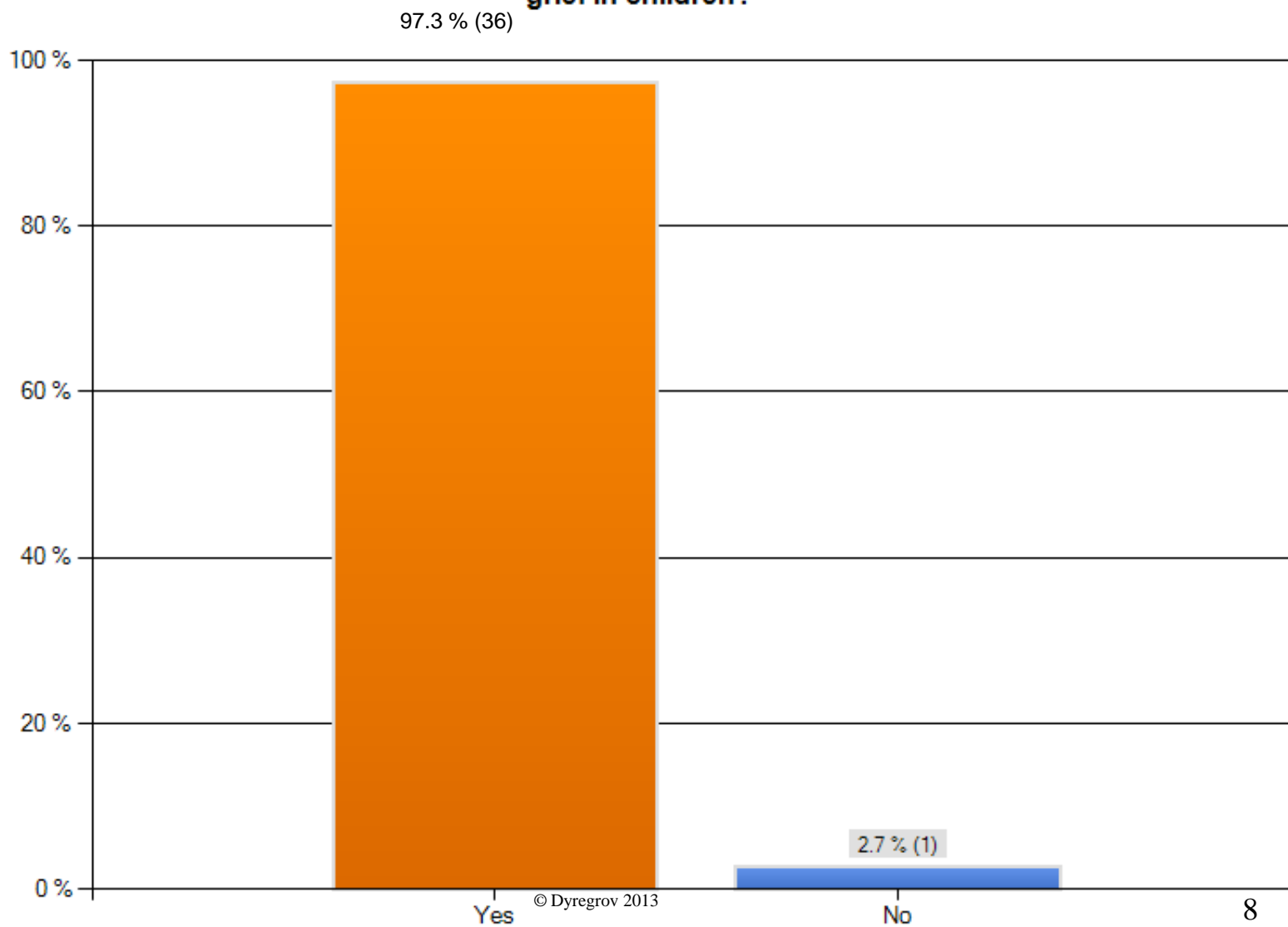
Ovatko reaktiotyypit mielestäsi erilaisia lasten normaalin ja komplisoituneen surun välillä?



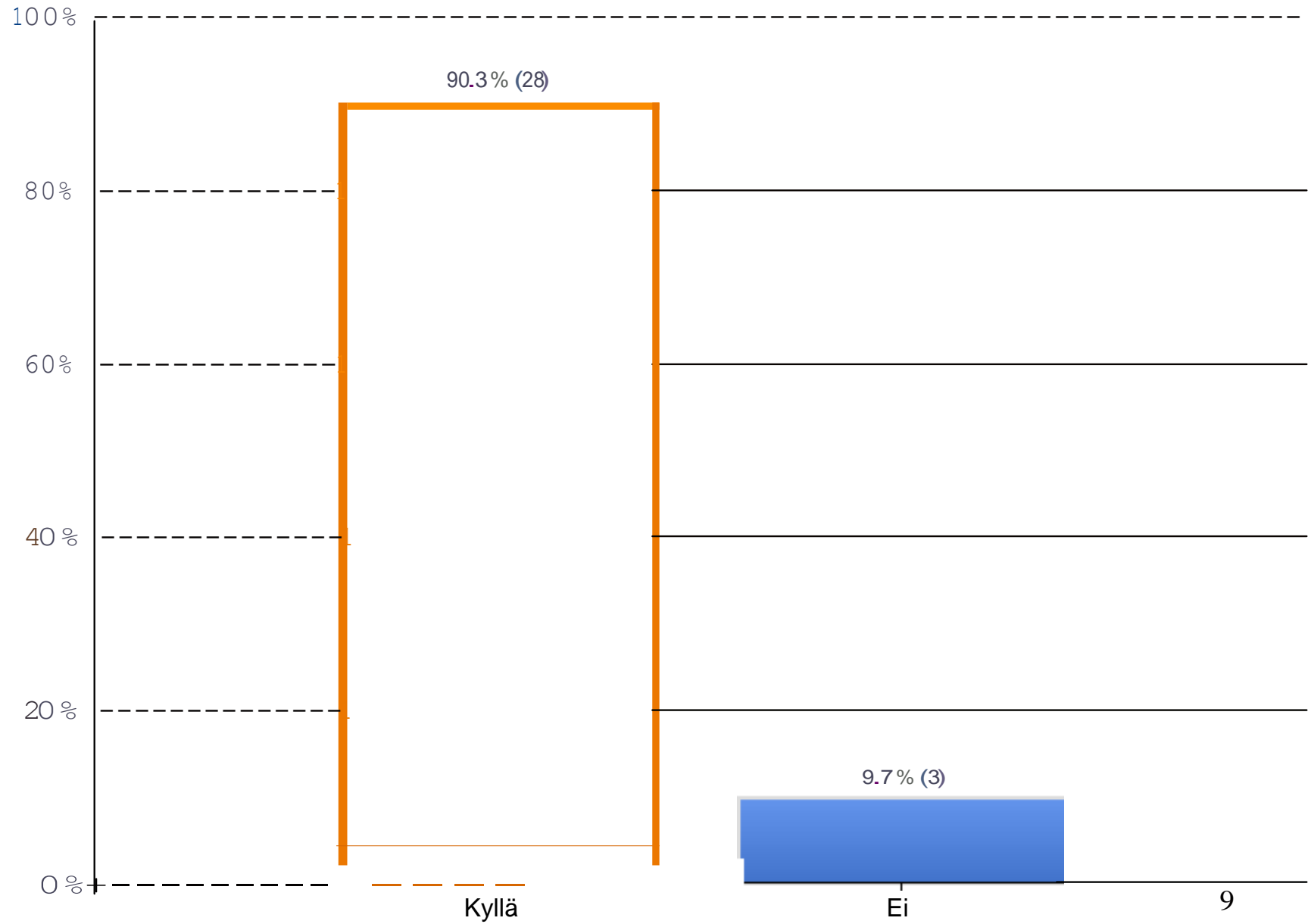
Onko reaktioiden voimakkuus mielestäsi erilainen lasten normaalin ja komplisoituneen surun välillä?



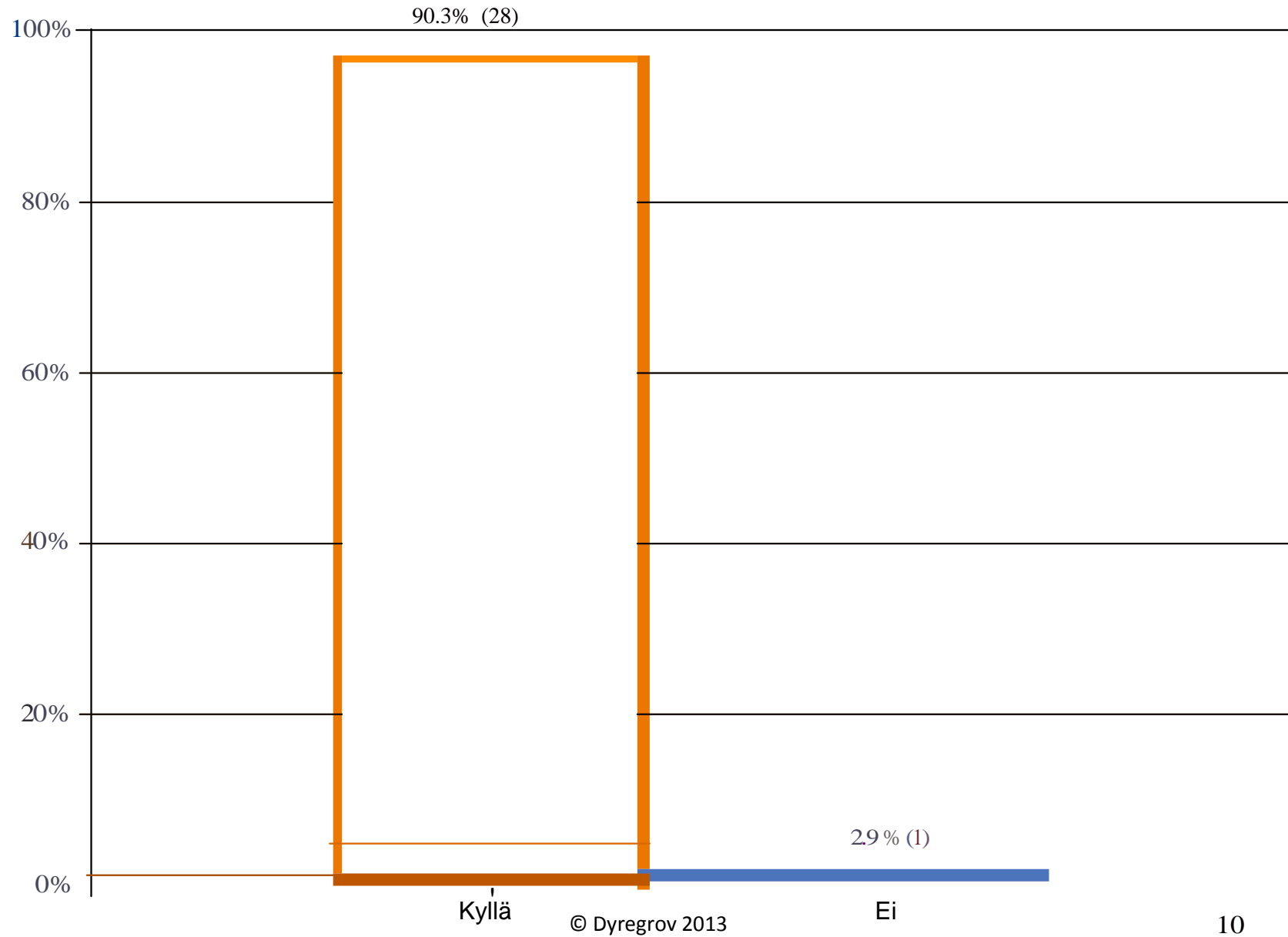
Onko reaktioiden kesto mielestäsi erilainen lasten normaalin ja komplisoituneen surun välillä?
Would you say that duration of reactions differentiate between normal and complicated grief in children?



Onko mielestäsi olemassa erilaisia lasten komplisoituneen surun alatyyppejä?



Ilmeneekö lasten komplisoitunut suru eri tavoin eri ikätasoilla?



MITÄ LASTEN KOMPLIKOITUNUT SURU ON?

Mitä asiantuntijat sanovat?

- Voimakkuus
- Kesto
- Toimintakyvyn heikentyminen
- Traumaattisia puolia mainitaan usein

Pitkittänyt ja voimakas suru, joka vaikuttaa lasten emotionaaliseen, kognitiiviseen, fyysiseen ja sosiaaliseen toimintatapaan. Heidän pitkittänyt kykenemättömyytensä selviytyä päivittäisestä elämästään ja kiinnittyä ennen kuolemaa tuntemaansa elämään.

LASTEN KOMPLISOITUNUT SURU

Mitä asiantuntijat sanovat?

- Kehitysnäkökohdat tärkeitä – usein laadultaan "jähmettyneitä" komplisoituneessa surussa

- *Normaalia surua, erityisesti vanhemman tai sisaruksen menetystä, käsitellään tavoilla, jotka edustavat kehityksellistä kasvua ja muutosta. Se on "dynaamista" siinä suhteessa, että se kasvaa ja muuttuu lapsen kasvaessa ja muuttuessa, kun taas komplisoitunut suru jää "staattisemmaksi".*

LASTEN KOMPLISOITUNUT SURU

Mitä asiantuntijat sanovat?

- Sopeutumattomuus

- Mielestäni komplisoituneessa surussa on samantyyppiset reaktiot kuin normaalissakin surussa sillä erolla, että yksilö ei pysty sopeuttamaan kuolemaa elämäänsä eikä pääse eteenpäin.

LASTEN KOMPLISOITUNUT SURU

Mitä asiantuntijat sanovat?

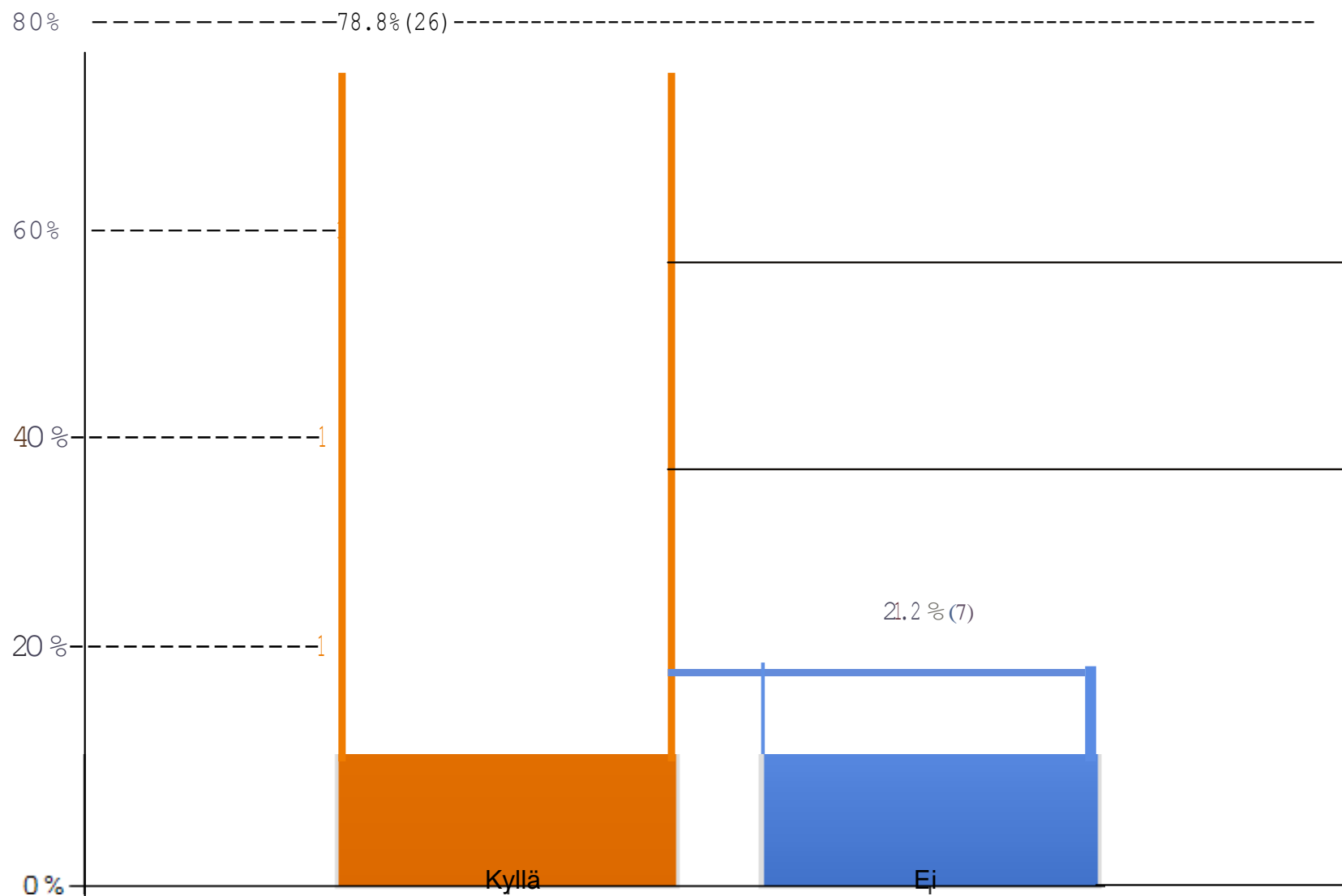
- Erilaiset ilmenemismuodot eri ikätasolla
 - Asiantuntijat olivat samaa mieltä, mutta kuvaukset olivat epämääräisiä
 - Kuvasivat nuoremmilla enemmän pelkoa ja kiintymyssuhteiden häiriöitä ja vanhemmilla enemmän riskejä ottavaa käyttäytymistä

DIAGNOOSILUOKKA

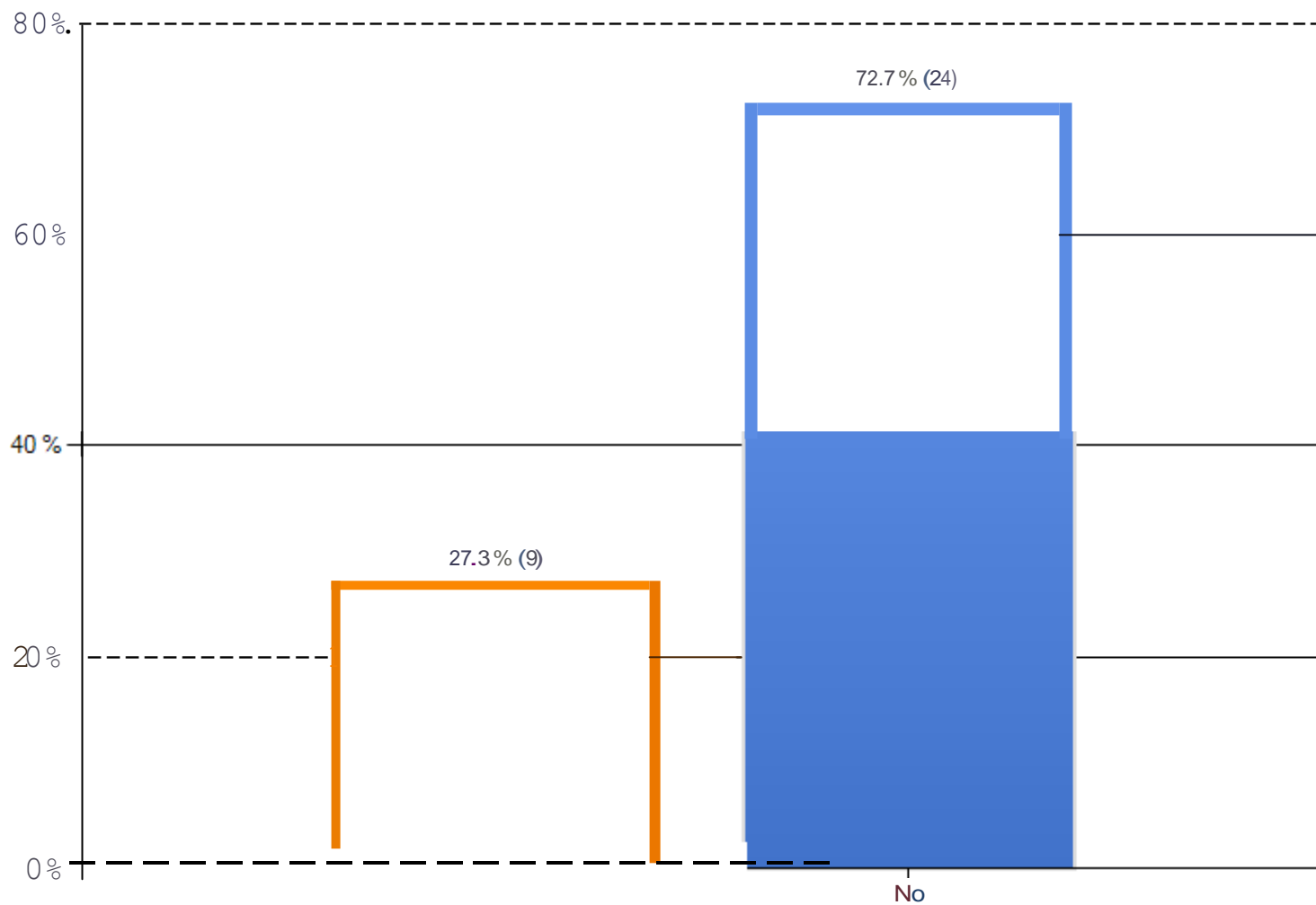
Mitä asiantuntijat sanovat?

- Edut
 - Kyseisten lasten tunnistaminen interventiota varten
 - Houkuttaa enemmän rahoitusta ja aiheen tutkimusta
 - Parantaa tietoisuutta surevista lapsista
 - Lisää ymmärrystä ja tuottaa uusia auttamismenetelmiä
- Haitat
 - Leima, merkitseminen ja medikalisaatio
 - Jos lapset eivät täytä diagnoosin vaatimuksia, he eivät saa apua

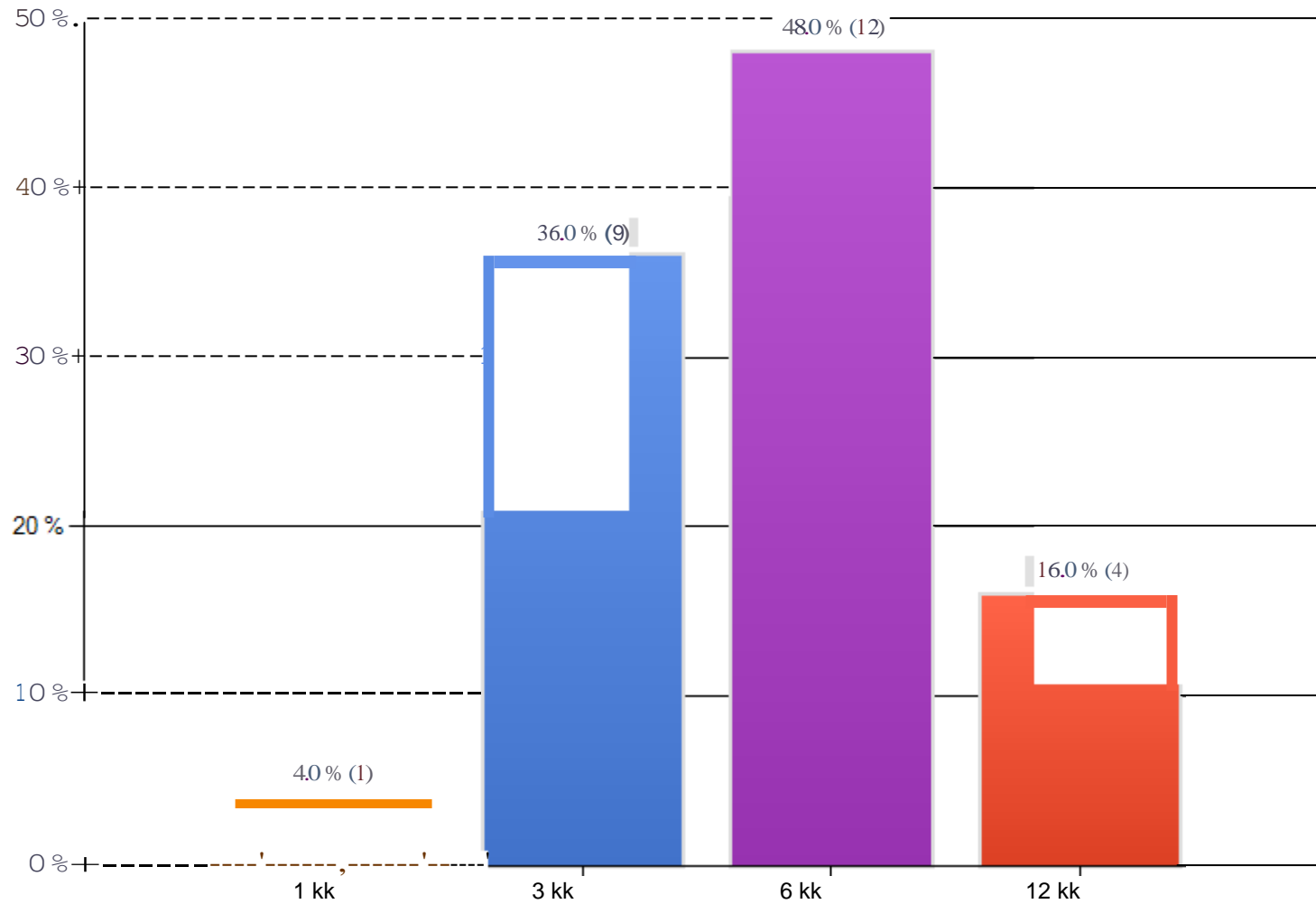
Aikuisille on ehdotettu diagnoosia DSM-5-järjestelmään termillä "pitkittyneen surun häiriö". Kannatatko diagnoosiluokan kehittämistä lasten komplisoituneelle surulle?



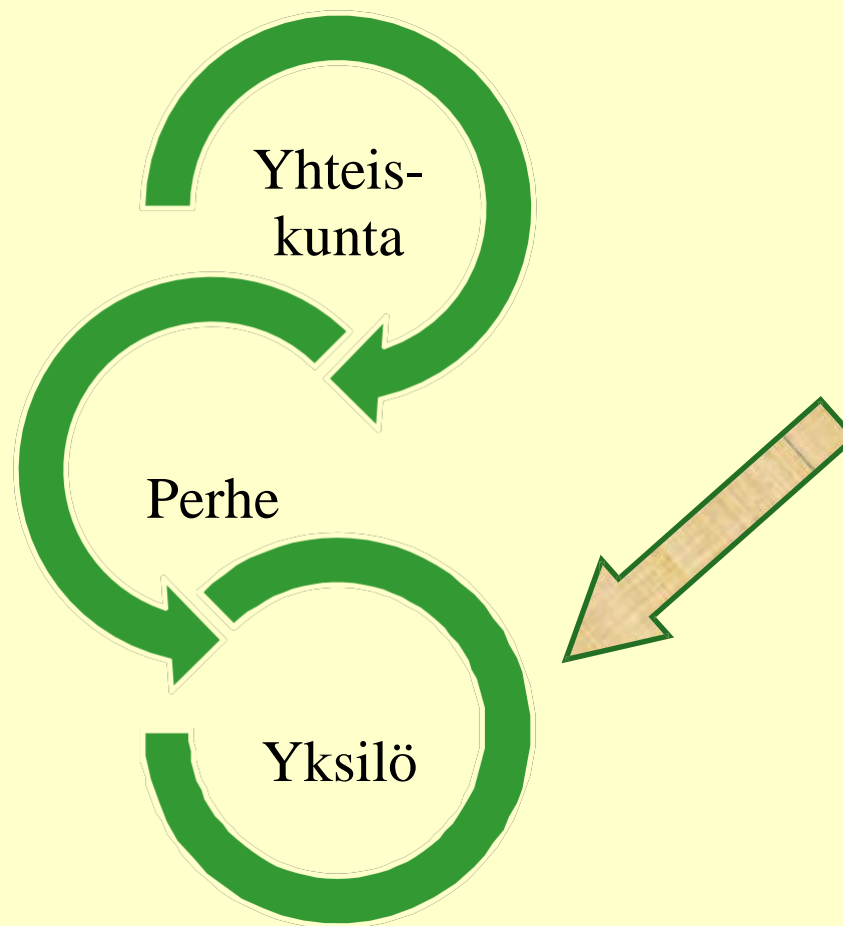
Soveltuvatko aikuisille "pitkittyneen surun häiriöön" ehdotetut kriteerit mielestäsi lapsille (linkki kriteereihin löytyy kysymyslomakkeen lopusta)?



Jos lapsille kehitetään diagnoosi, kuinka pitkältä ajalta mielestäsi lapsella tulisi olla osoitusta ongelmista, ennen kuin diagnoosia voitaisiin harkita?



LASTEN KOMPLISOITUNEEN SURUN SYNTY



IVAR (11) – PERHEESEEN LIITTYVIÄ ONGELMIA

- Äidin reaktiot komplisoivat lasten reaktioita
- Tytär (12) ei päässyt roolista
- Perhetapaamiset eivät riittäneet
- Tytär meni sururyhmään 16-vuotiaana

EDISTYS TÄLLÄ ALUEELLA VAATII

- empiirisiä tutkimuksia, jotta voidaan määritellä paremmin lasten komplisoituneen surun eri alatyyppejä ja dynamiikkaa
- parempia keinoja eri tyyppien tunnistamiseen
- soveltuvia interventioita, joissa tarjotaan erityisapua komplisoituneen surun eri ilmenemismuodoille